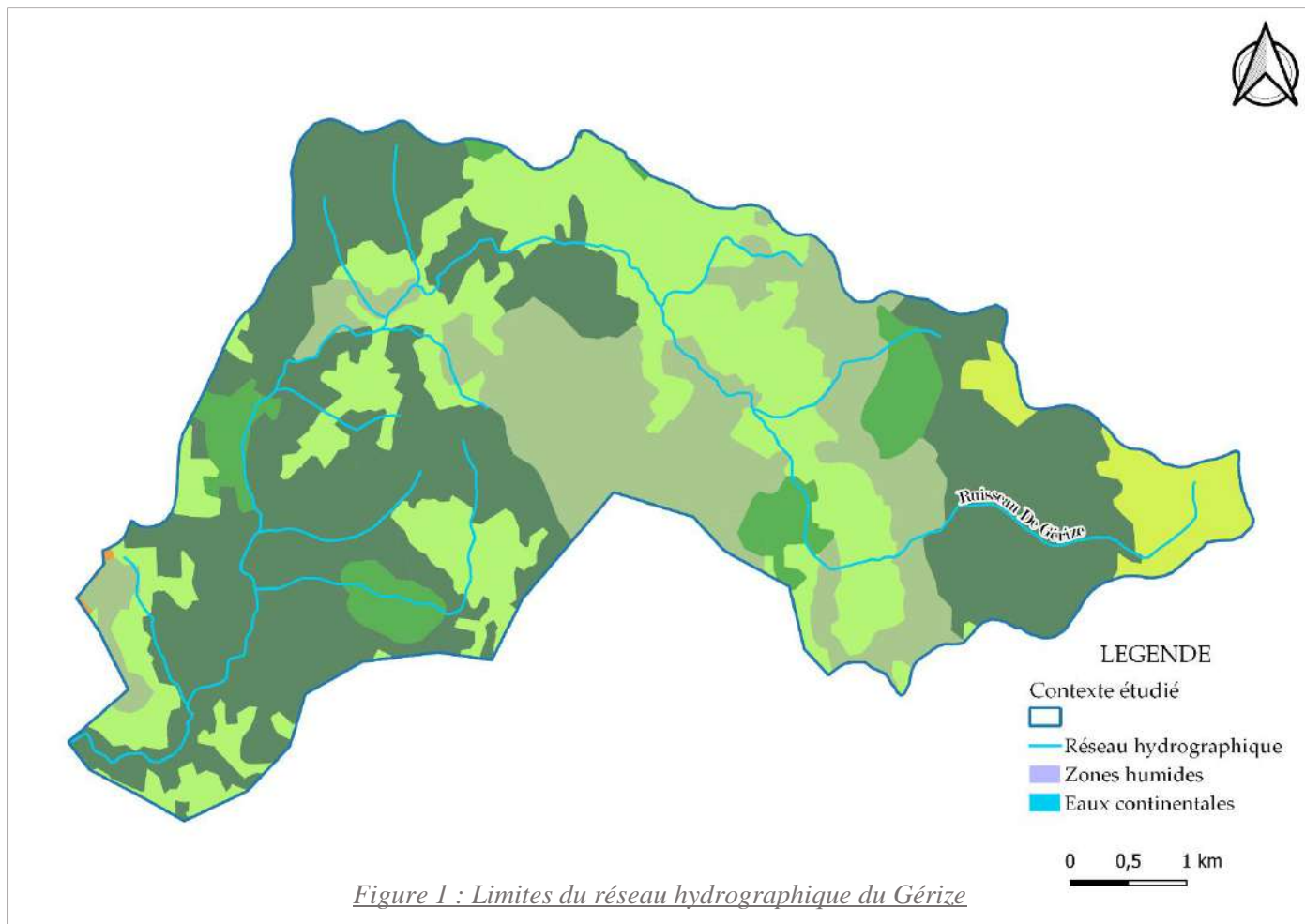




Caractéristiques	
Domaine piscicole – Espèce repère	Salmonicole - Truite Fario
Etat fonctionnel – Taux de perturbation	16.4 % - Conforme
Gestion piscicole	Patrimoniaire stricte

## 1. Données générales



Limites contexte	Amont	Sources
	Aval	Confluence avec la dore
Principaux affluents	K2878200 – K2877600	
Longueur en eau	Cours principal	<b>Le Gêrize</b>
	Linéaire total	16.4 km
Surf. du bassin versant	2977 ha	
Altitude	Amont - Aval	1430 – 440 m
SAGE	Dore	
Espèce repère	Truite fario (TRF)	
Classement piscicole	1 <sup>ère</sup> catégorie	
Espèce(s) cible(s)	Chabot (CHA)	
Peuplement actuel	TRF_LOF_PFL	
Poissons migrateurs	Absent	
Espèces invasives	PFL	



Contrat	Territorial Dore moyenne
Parcours de pêche	Aucun
Rappel gestion	Patrimoniale
Rappel déversement	Non

Tableau 1 : Données générales concernant le contexte Gérize

## 2. Présentation des AAPPMA



Figure 2 : Territoires des AAPPMA sur le contexte Gérize



### 3. Rappel du PDPG - Diagnostic

#### 3.1. Continuité

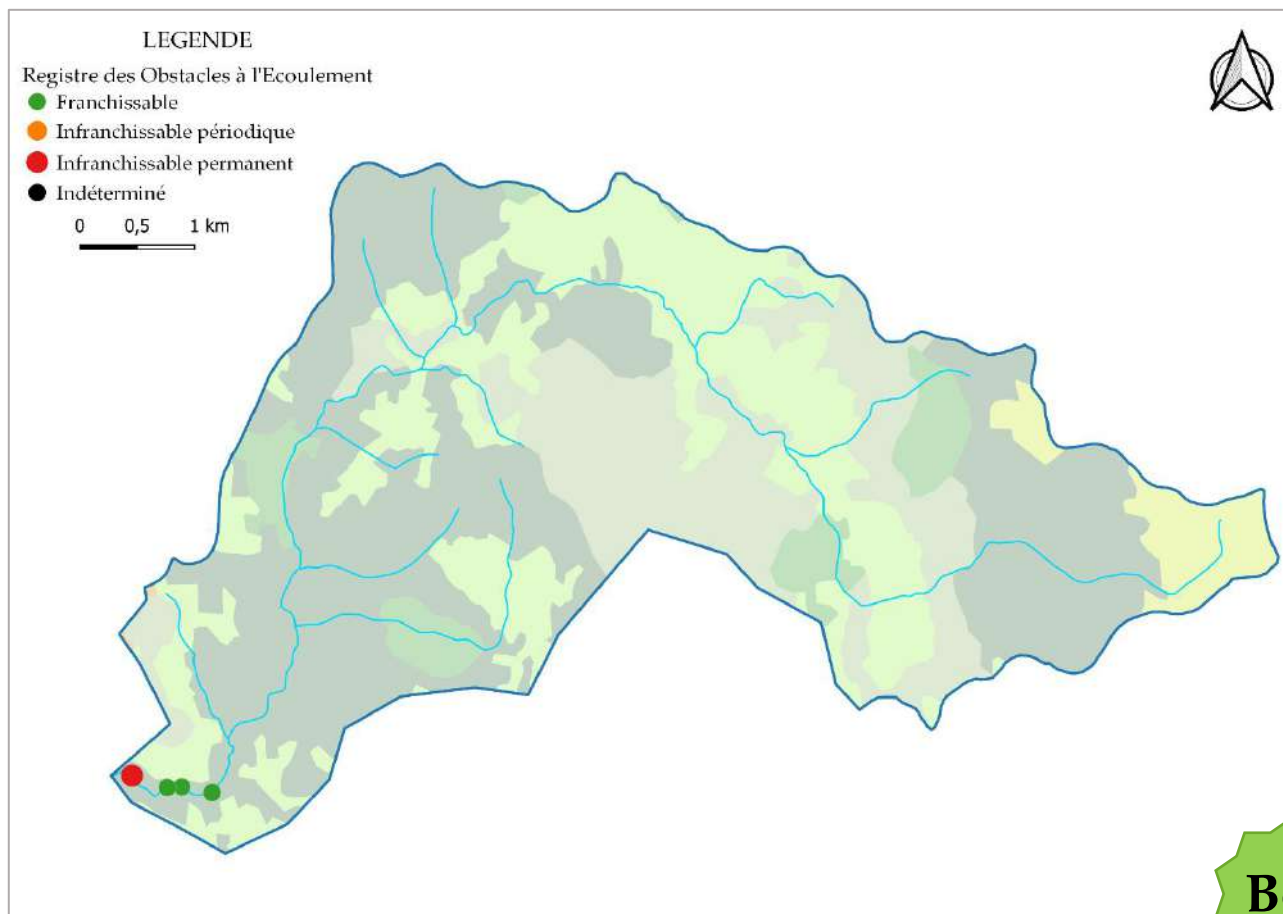
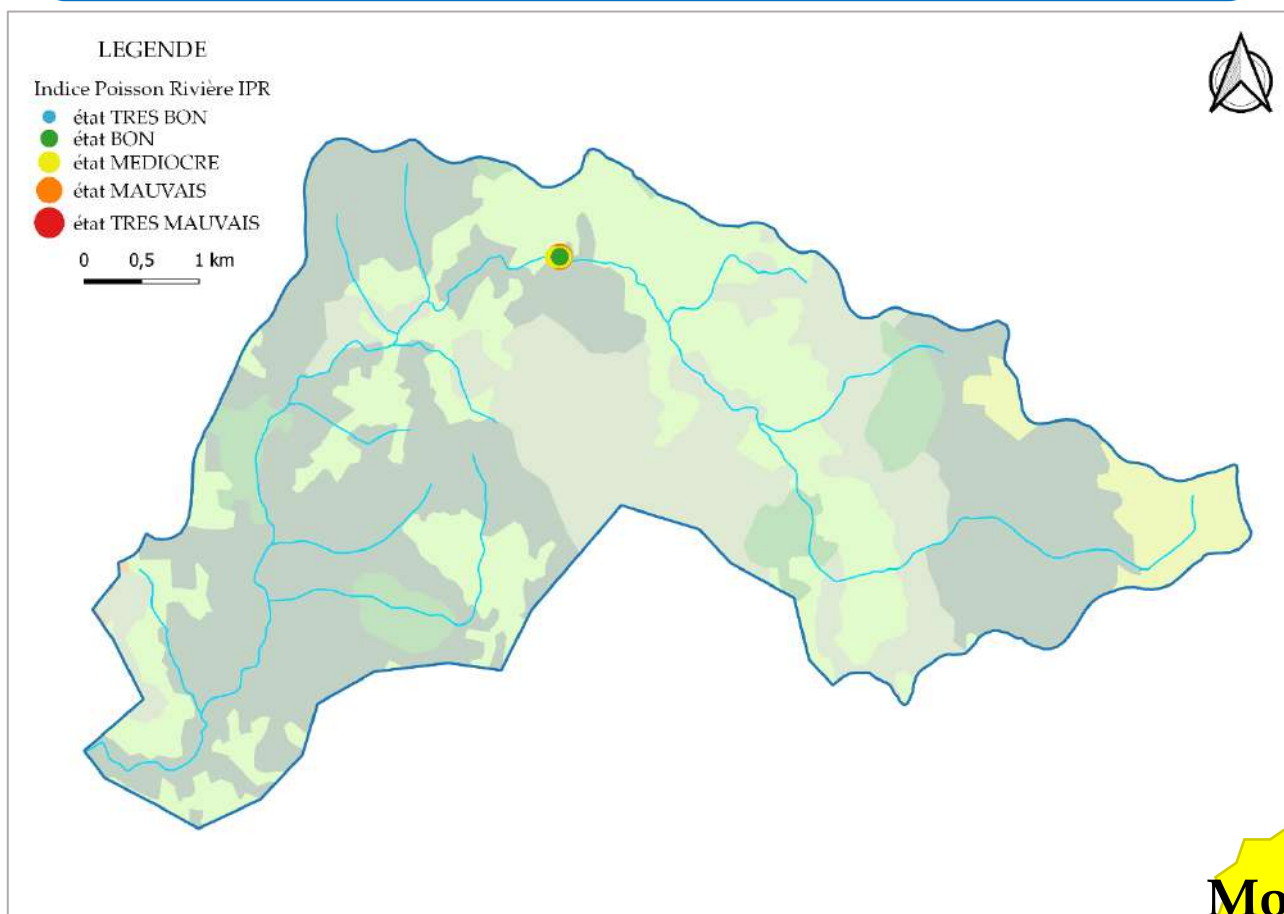


Figure 3 : Registre des obstacles à l'Écoulement sur le contexte Gérize

**Le bassin a récemment été reconnecté avec la Dore.**

#### 3.2. Données piscicoles (IPR et pêche électrique)

Rivière	Localisation	Date	Espèces présentes	Note IPR	Etat
Gérize	Pont moulin de Planche	27/09/2005	TRF	11.36	BON
Gérize	La Planche aval pont	02/10/2006	TRF	21.20	MOYEN
Gérize	La Planche aval des Mines	23/07/2013	TRF_PFL	16.08	MOYEN
Gérize	Brugeron 4037800	01/07/2010	-	18.58	MOYEN
Gérize	Brugeron 4037800	01/07/2012	-	20.37	MOYEN
Gérize	Brugeron 4037800	29/09/2014	-	19.29	MOYEN
Gérize	Brugeron 4037800	18/07/2016	TRF_LOF_PFL	17.18	MOYEN
Gérize	Brugeron 4037800	01/08/2018	TRF_PFL	25.91	MEDIOCRE



**Moyen**

Figure 4 : Localisation des pêches électriques effectuées sur le contexte GÉRIZE 2005-2018

**Les résultats IPR montrent un peuplement en bon état mais pénalisé par l'absence historique du chabot.**

### 3.3. Etude génétique de la TRF

L'analyse génétique réalisée sur le GÉRIZE ne montre quasiment aucune similarité génétique avec les individus issus de pisciculture. Cela signifie que les truites sont en majorité issus de reproduction naturelle et les individus de pisciculture éventuellement déversés ne s'implantent pas. Au vu de ces résultats, des déversements réguliers d'alevins/adultes pour le repeuplement n'est pas nécessaire.

	Souche Dore amont	Souche Allier	Souche Pisciculture
GÉRIZE	87 %	11 %	2 %

**Excellent**

Figure 5 : Résultats de l'analyse génétique réalisés sur les populations du bassin du GÉRIZE

**Les truites sur le contexte sont issues de reproduction naturelle, il est donc primordial de conserver le patrimoine autochtone.**



### 3.4. Qualité d'eau

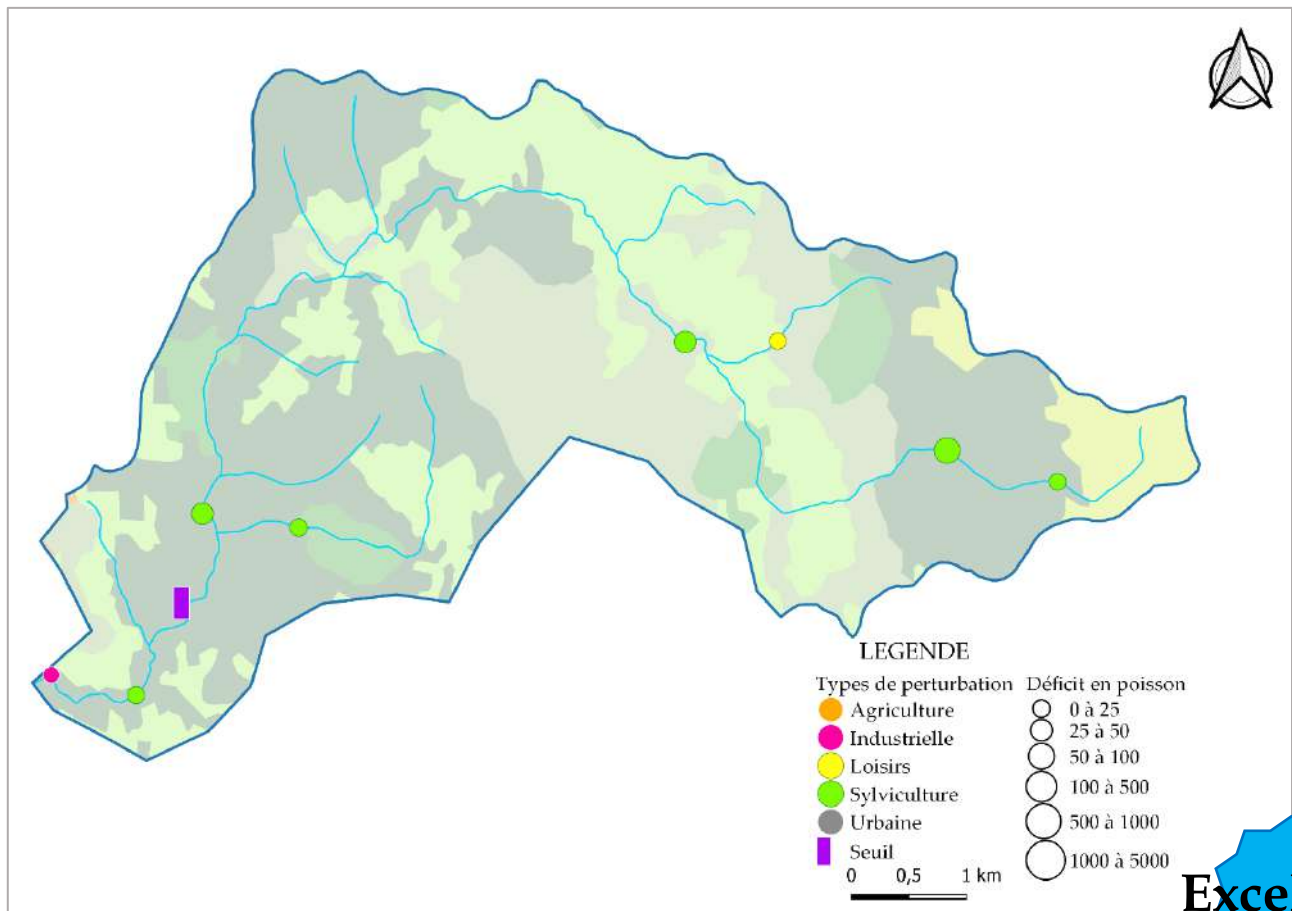
Station	pH	O <sub>2</sub> dissous	DBO5	NO <sub>3</sub> <sup>-</sup>	NO <sub>2</sub> <sup>-</sup>	P Total	NH <sub>4</sub> <sup>+</sup>	Conductivité
Gérize à Brugeron	6.97	10.73 mg/L	0.63 mg/L	1.98 mg/L	0.01 mg/L	0.012 mg/L	0.01 mg/L	27.75 µS/cm

Tableau 2 : Paramètres physico-chimiques sur le contexte Gérize, synthèse 2019 (Naiades)

**Excellent**

La qualité d'eau est très satisfaisante et n'est limitante que ponctuellement à l'aval de STEP et rejets industriels.

### 3.5. Pressions et perturbations



**Excellent**

Figure 6 : Perturbations majeures sur le contexte Gérize

**Truites théoriques estimés : 2082 TRF**  
**Déficit estimé : 342 TRF**



## 4. Plan d'action

### 4.1. Gestion piscicole et actions préconisées

- **Continuité : équiper/raiser les obstacles infranchissables**
  - **Sylviculture : limiter l'enrésinement en berges**

#### Gestion piscicole patrimoniale stricte

Expertise du milieu	Les perturbations liées à la sylviculture et à la continuité sont prédominantes mais l'état salmonicole reste bon. Cependant, la continuité à l'usine de la Repotte est à surveiller.
Gestion piscicole	<ul style="list-style-type: none"><li>• Aucun déversement</li></ul>

Tableau 3 : Rappel de la gestion préconisée sur le contexte Gérize